

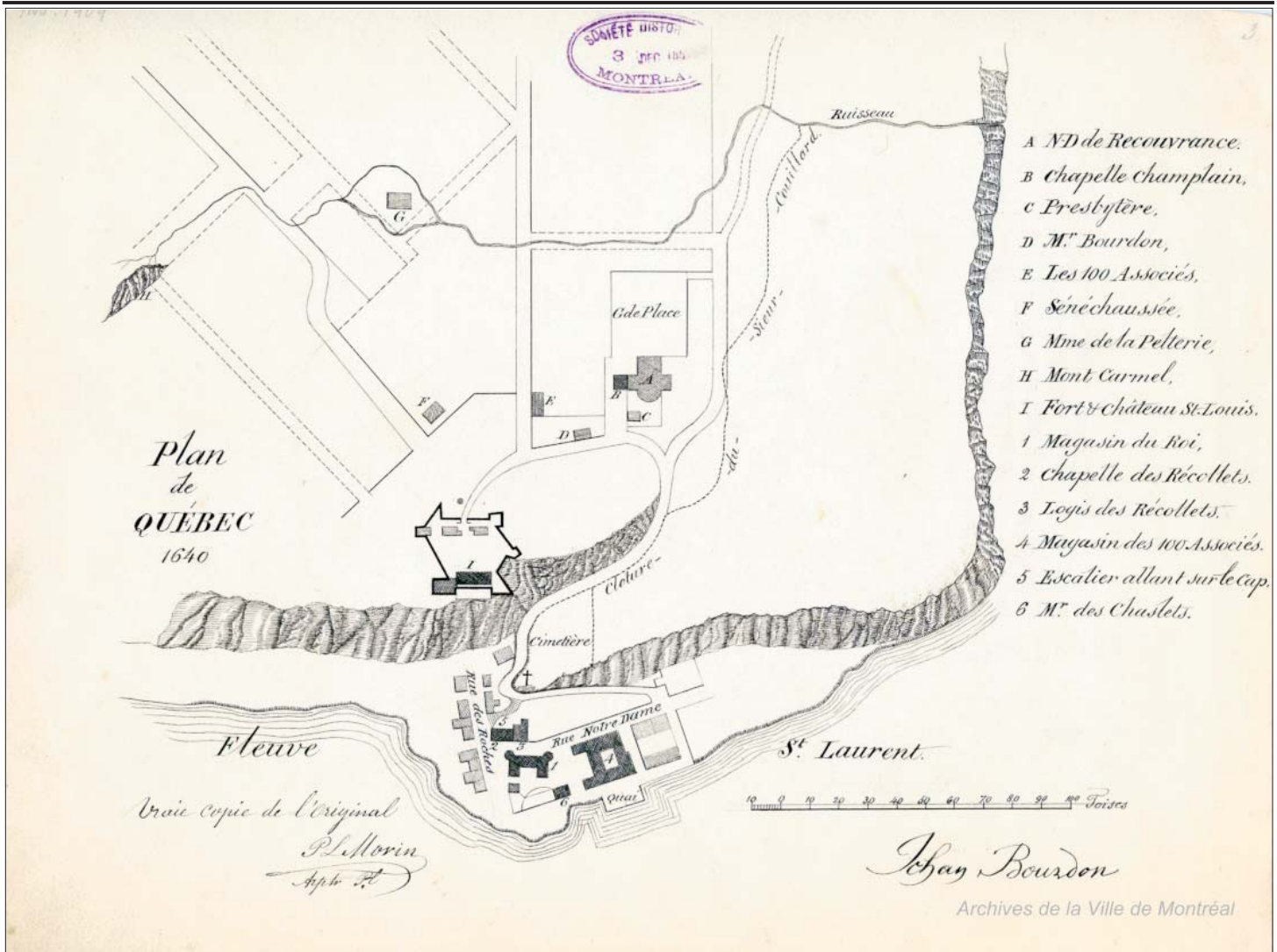
ROBITAILLERIES

www.robitaille.org

Volume 18 Numéro 1

Avril 2006

2,25 \$



Où est Charlie? Ou plutôt où est Champlain? Ce *Plan de Québec* montre l'emplacement de la chapelle Champlain et sert de base aux recherches menées par notre commandeur René. Un compte rendu de sa conférence de janvier dernier vous attend en page 12. (Copie par Pierre Louis Morin du plan de Québec en 1640 dressé par Jean Bourdon, ingénieur du Roi)

Dans ce numéro...

Mot du président / A Word from your President	2	Horoscope chinois de votre nom de famille	11
Courrier	3	Les Robitaille débutent l'année 2006 en compagnie de Champlain!	12
Salon des familles-souches à Place Laurier	4	Nouveau diplômé CMA	15
Hommage à mon père.	5	France des Canadiens.	16
Chronique de l'Internet	6	France for Canadians	20
Luc Robitaille : le plus grand hockeyeur des familles Robitaille	7	Avis de convocation	24
Dix-septième assemblée générale de l'Association.	10	Décès	24

Mot du président

Bonjour à vous toutes et tous,

Que le temps passe vite ! Nous en sommes déjà à la fin d'une autre année d'activités. C'est en effet le samedi 3 juin prochain que nous ferons le bilan de la dernière année à l'occasion de la 17^e assemblée générale de notre Association.

À la fin de cette année, je tiens à souligner le travail et la grande disponibilité des membres du Conseil d'administration et aussi d'autres bénévoles qui ne sont pas membres du CA et qui donnent de leur temps à l'occasion. Certaines activités exigent l'implication de plusieurs bénévoles, par exemple les Fêtes de la Nouvelle-France, le Salon des familles-souches, la préparation du bulletin, etc.

La seule ombre au tableau est, selon moi, la relève. Je remarque que ce sont souvent les mêmes qui s'impliquent et ce sont aussi souvent les mêmes qui participent aux activités de l'Association. Est-ce parce que les activités organisées ne rejoignent pas une certaine catégorie de nos membres ? Il serait important de nous le dire pour réajuster le tir pour le futur.

Il faut aussi penser à la relève au niveau du Conseil d'administration. Mon rêve serait que nous soyons obligés de tenir un vote pour combler les postes vacants lors de l'assemblée générale au lieu de manquer de candidatures. Pour la survie de l'Association, il est important que tous les postes du CA soient comblés et que ceux et celles qui s'impliquent depuis de nombreuses années puissent laisser leur place à du sang neuf.

Si l'Association existe encore après 17 ans, c'est aussi grâce à vous, les membres, qui renouvez



A Word from your President

Translated by Johanne Boucher

Hello everyone,

How time flies! We've already reached the end of another year of activities and next June 3rd, we will hold our 17th annual general assembly (AGA) and we will report on what was done during the last twelve-month period.

As the year draws to a close, I want to commend the hard work and great commitment of the Board members and that of the other volunteers who lend a hand when needed. As you know, some of our activities, such as the Fêtes de la Nouvelle France, the Salon des familles-souches, the production of the newsletter, require the involvement of numerous volunteers.

The only concern I have, is about succession. I've noticed that often times, we see the same people at our activities. Is it because our choice of activities does not attract a certain group within our membership? It would be important for you to tell us so that we can make better choices in the future.

We also have to plan for succession at the Board of directors. I wish we would have enough candidates for the Board, that we would have to go through a formal voting procedure at the AGA instead of having to look for candidates. To ensure the sustainability of our Association it is vital that all Board positions be filled and that those who have been on the Board for many years make room for new members who bring fresh ideas.

votre confiance année après année. N'hésitez pas à parler de l'Association à d'autres descendants Robitaille qui ne sont pas encore membres. Grâce à vous, la famille continuera de grandir.

Salutations à chacune et chacun et au plaisir de vous rencontrer en grand nombre le samedi 3 juin prochain au Manoir Montmorency de Beauport. Pensez vous aussi à votre relève, demandez à vos enfants et même à vos petits-enfants de vous accompagner...

Florent, votre président

If the Association is still here, after 17 years, it is mostly because of you, our loyal members who renew your membership, year after year. Your vote of confidence is appreciated and we ask that you try to convince other Robitaille family members to join. With your help, our great family can grow even larger.

I look forward to seeing you at Manoir Montmorency, in Beauport, on Saturday, June 3rd. Don't forget to ask your children and grandchildren to come with you!

Florent, Your President

Courrier

Dear cousin Florent,

I am enclosing a check for 45,00\$ to renew my membership for a period of two years. What a pleasure it has been to be part of this association. I look forward to each bulletin and I have learned much about my ancestors and relatives ! Here is a separate check to cover the cost of a few items I am ordering. Having been born and raised in the Chicago area, there was no opportunity to seek out other Robitailles. My father, André Robitaille and mother Alice Fortier installed into my sisters and myself a great love for our French antecedents. My father's family lived on the east coast, N. Hampshire and Massachusetts and I had few opportunities to know them. Thank you and all other directors for your wonderful work in bringing the Robitailles together.

Affectionately,

*Andrée Robitaille Wood
Sarasota FL*

■ Suite au livre de Gaétane Bourget

Gaétane remercie l'Association pour la présentation de son livre dans les *Robitailleries*. Elle ne s'attendait pas à une telle mention. Merci pour cette délicate attention.

Rénald Robitaille

Salon des familles-souches à Place Laurier

L'Association des Familles Robitaille avait encore cette année un kiosque d'information lors de cette activité du Salon. C'est toujours avec plaisir que l'on rencontre des membres et des visiteurs intéressés au patronyme Robitaille. Il est extraordinaire d'entendre toutes ces histoires de familles et le résultat de recherches qui n'ont pas été encore publiées.

Gilles et le président Florent au kiosque de l'Association



Vue d'ensemble du Salon

Lorraine et Rollande au kiosque



Hommage à mon père.

Un oscar d'honneur à J.O., pour l'ensemble de sa vie.

Par Roger Robitaille, son fils

Le 4 mars 2006, coup de théâtre, Joseph-Octave Robitaille, l'acteur principal, n'aura pas 100 ans.

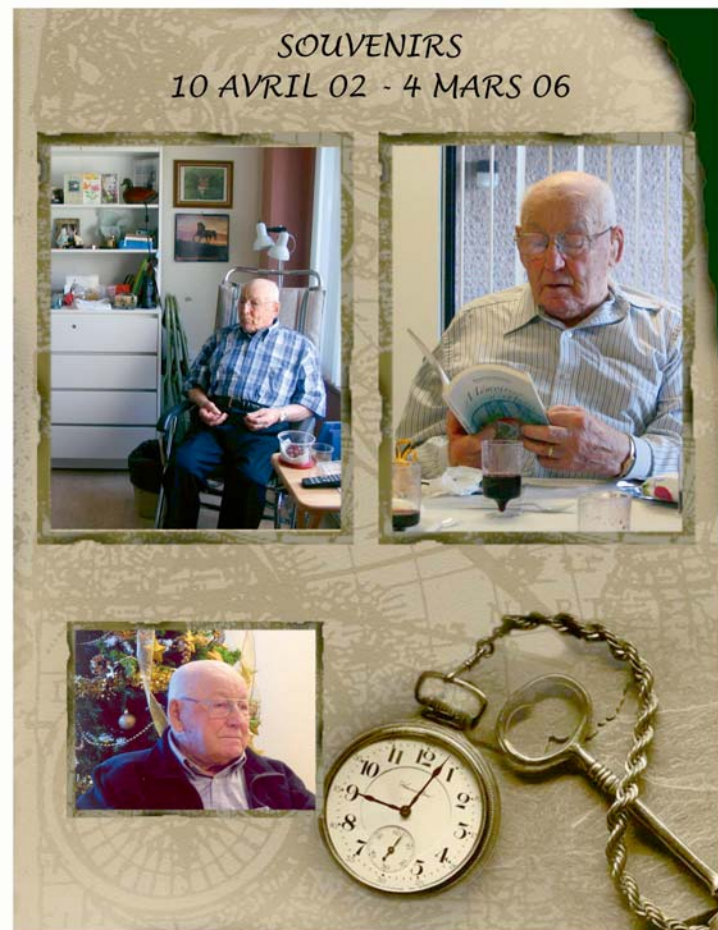
J'ai revu dans les dernières journées, des séquences du film de votre vie. Quelle belle réussite!

Comme pour la soirée des Oscars, j'y ai vu des scènes aux couleurs merveilleuses, des actions intenses, des cadrages originaux, des moments magiques, des scènes d'amour sobres et discrètes, ayant comme actrice principale maman, l'Alice aux belles petites robes ajustées et confectionnées avec soin par Maria.

Vous aviez dans le rôle de maman pas juste l'actrice de soutien mais aussi l'amour de votre vie. C'était palpable, c'était touchant!

J'y ai vu des scènes incroyables, souvent simples, mais combien efficaces. Je vous voyais construire des petits jouets de bois, réparer plein de choses (meubles, tondeuse, grille-pain, fenêtres); finalement, à peu près tout avait une double vie avec vous. J'y voyais vos projets en devenir.

J'y voyais votre atelier si cher à vous, si bien garni de vieux outils durables et performants; si bien rangés, si bien affilés, l'odeur du bon bois si doux aux multiples usages. Vos projets, c'était du solide! En passant, vous preniez un malin plaisir à nous répéter une phrase de votre père William pour nous brasser la cage à l'occasion. « Vaut mieux travailler jeune poulain que vieux cheval ».



En haut à gauche : le 20 juin 2004, au retour à sa chambre du Foyer de Loretteville, suite à la réception de la fête des Pères avec sa famille au sous-sol de ce même Foyer.

En haut à droite: le 8 août 2004, lors de la réception pour fêter son 98^e anniversaire. Nous le voyons absorbé par le cadeau de son fils Roger intitulé « MÉMOIRES D'ENFANCE ».

En bas : le 31 décembre 2005, quelques mois avant son décès (4 mars 2006), où on le voit encore tout à fait serein.

La montre à la droite est une représentation d'un item semblable qu'il avait et dont les aiguilles indiquent l'heure de son décès soit 21h03.

En vieillissant, on réalise que c'est bien vrai, n'est-ce pas!

J'y voyais dans une autre scène, vos promenades régulières sur votre terre sur le coteau avec une

vue imprenable sur Québec et Ste-Foy; vos arrêts avec moi sous vos vieux pommiers, votre amour pour les bons fruits, les bons légumes de vos jardins, si beaux, si productifs.

J'y voyais une scène montrant votre amour pour les animaux: veau, vache, cochon, ha! ha! J'y voyais vos yeux brillants et intéressés pour vos poules, votre grange et surtout pour vos chiens.

Tout cela exprimait votre intérêt pour les vraies choses, l'amour de la vie, quoi!

J'y voyais une scène importante sur votre grande galerie, un moment de bonheur et de délices avec vos nombreux livres sur l'histoire, la généalogie, vos photos de famille si précieuses, votre journal et parfois votre petite bière. Vous nous répétiez qu'à l'occasion, comme la vie est exigeante, on a besoin de petites douceurs.

À 80 ans, même le dessin et la peinture faisaient partie de votre quotidien. Vous étiez vraiment un passionné.

À 83 ans, je vous voyais encore le pied alerte (patient plus que moi) dans une chaloupe du lac à Jack dans le parc des Laurentides, émerveillé comme un enfant à la prise d'une belle truite bien fringante au soleil couchant.

J'y voyais votre regard affectueux pour tous vos enfants, vos petits-enfants. Vous saviez arrêter tout pour eux. C'était pour vous une qualité primordiale pour l'union de la famille, vous aviez compris cela. Ce rôle était joué avec fierté, instinct et patience.

Jamais vous avez parlé en mal des autres partenaires de votre film (voisins, amis, copains de travail, enfants, gendres, brus). Vous étiez un comédien qui savait s'ajuster, écouter sans prendre toute la place.

Étant jeune, je trouvais mon héros de père plutôt ordinaire, pas assez foncé, qui donnait tout, temps et argent à tout le monde. Plus tard, j'ai compris l'importance de tout cela dans votre jeu : des qualités comme l'honnêteté, le partage, l'amitié, la base de la vie, c'était la base de votre vie.

Pour tout cela, vous étiez finaliste dans plusieurs catégories; vous les avez toutes gagnées :

- Meilleur film**
- Meilleur montage**
- Meilleur acteur**
- Meilleur réalisateur**

Chapeau et merci papa!

NDLR : Joseph-Octave Robitaille est décédé à l'âge de 99 ans et 9 mois. Il laisse dans le deuil 11 enfants, 14 petits-enfants et 11 arrière-petits-enfants.

Chronique de l'Internet

■ Kamouraska

Je suis en recherches généalogiques. Un de mes ancêtres a épousé, le 1920/04/04 à Beaumont, Alberta Elzire Robitaille Bilodeau, elle serait décédée le 1964/06/24. Son époux Charles Émile Soucy est décédé le 1969/06/07. Pouvez vous me dire qui étaient ses parents, à quel date et à quel endroit elle était née? Merci beaucoup pour ces informations.

*Bertrand Soucy
St-Pascal, Kamouraska*

■ Thomas?

Pourriez-vous me donner la date et l'endroit du mariage de Thomas Robitaille avec Marie Demers (Rive-Sud?).

*Généalogiquement vôtre.
Raymond Tanguay*

Luc Robitaille : le plus grand hockeyeur des familles Robitaille

Par René Robitaille, Saint-Lambert-de-Lauzon

Après 19 ans à jouer dans la Ligue Nationale de hockey, Luc Robitaille a décidé de prendre sa retraite. Natif de Montréal, âgé de 40 ans, il est le meilleur compteur de l'histoire chez les ailiers gauches de la NHL. Il n'avait été repêché qu'au 171^e rang en 1984, en provenance des Olympiques de Hull, car plusieurs dépisteurs n'aimaient pas son coup de patin. Pourtant à sa première saison, il a gagné le trophée Calder remis à la meilleure recrue en 1986-1987 sans être passé par un circuit mineur. Les sceptiques ont été confondus.



Il a principalement joué pour les Kings de Los Angeles et est le meilleur compteur de l'histoire de cette équipe. En 2002, il a aidé les Red Wings de Détroit à gagner la coupe Stanley. Il a aussi porté les couleurs des Penguins de Pittsburg et des Rangers de New York. Mais il est revenu à ses Kings et c'est avec cette équipe qu'il prendra sa retraite. « C'est ici que j'ai commencé ma carrière et c'est ici que je pense la compléter. C'est chez nous », a-t-il dit en 2003-2004, à son deuxième retour à Los Angeles.

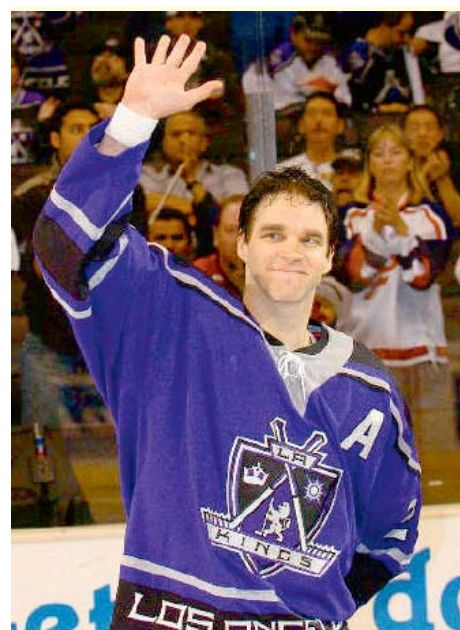
Très populaire dans cette ville de la Californie, les partisans l'ont surnommé « Lucky Luc ». Il a bien gagné cette popularité, car il détient les records pour un ailier gauche de 63 buts en une saison et de huit saisons consécutives avec au moins 40 buts. Il fait donc partie du groupe des étoiles de la Ligue Nationale.



« Je ne peux croire que je vous raconte tout cela en anglais » a-t-il dit en entrevue en se remémorant son arrivée à Los Angeles à l'âge de 19 ans quand il ne parlait presque pas cette langue. C'est Marcel Dionne qui l'avait pris sous son aile pour l'acclimater à la région et au milieu du hockey professionnel. Marcel avait d'ailleurs obtenu

une assistance sur le premier but de son protégé lors de sa toute première partie pour les Kings. C'était le début d'une belle histoire d'amitié entre deux Québécois.

À sa dernière partie de la saison au Staples Center de Los Angeles, il a eu toute une surprise lorsqu'il est entré dans l'amphithéâtre vide avant la partie. À chaque bout de la patinoire, une grande bannière était accrochée sur laquelle était inscrit le nom que l'on criait durant les parties « Luuuuuc ». Partout on avait mis aussi en



évidence le numéro 20 de son chandail. Et ce qui était encore plus spectaculaire, on avait placé sur chaque siège une affiche « Thank You 20 ». Durant la partie, il a eu droit de porter le « C » du capitaine, et l'équipe a gagné la partie 2-1 contre les Flames de Calgary.

Le propriétaire de l'équipe à l'époque des débuts de Luc, Bruce McNall, a tenu à être présent lors de cette dernière partie à domicile. « C'était merveilleux ce soir, la façon dont les amateurs ont crié pour Luc, a dit McNall. Luc et moi avons commencé ensemble, d'une certaine façon. J'ai acheté l'équipe l'année où il était une recrue, c'était il y a 20 ans. Luc mérite tout ce qu'il lui arrive ».

À ses trois dernières parties, Luc a pensé à ses admirateurs et a changé souvent de bâtons et de gilets à ses présences sur la glace. « Le gérant d'équipement et moi, a dit Luc, avons décidé de faire comme ça pour s'assurer que tous les gens

impliqués, que tous mes amis et membres de ma famille puissent obtenir un petit morceau de mes derniers moments. J'ai apporté à peu près 30 bâtons. J'ai dit à l'entraîneur qu'il devra me faire jouer souvent pour ne pas m'obliger à changer de bâton durant le jeu! C'est une sensation un peu étrange de savoir que dans une semaine, je n'aurai plus à m'entraîner en vue de la saison prochaine. »

Qu'est-ce qu'il fera maintenant à sa retraite ? Il est intéressé à l'immobilier et peut-être restera-t-il dans le milieu du hockey si des offres d'emploi sont intéressantes. Nul doute qu'avec son expérience et ses habiletés, il serait apte à œuvrer au sein d'une équipe dans le dépistage de recrues ou la participation à l'entraînement des joueurs. Il est aussi impliqué avec son épouse dans une œuvre de bienfaisance qui a pour but d'aider les victimes de l'ouragan Katrina. Il veut enfin consacrer plus de temps à ses deux fils. Tout un programme pour une retraite!





Dix-septième assemblée générale de l'Association

QUAND ?	OÙ?
<p align="center">Le samedi 3 juin 2006 à 10 hres</p>	<p align="center">Manoir Montmorency 2490, avenue Royale Beauport</p>

Tous les membres de l'Association des familles Robitaille, leur famille, leurs ami(e)s sont invités pour une journée exceptionnelle qui se déroulera à Beauport, dans la région de Québec, le 3 juin 2006.

En quoi consiste l'événement?	Pourquoi un tel rassemblement?
<ul style="list-style-type: none"> <input type="checkbox"/> un compte rendu des activités et des travaux de la dernière année <input type="checkbox"/> une conférence sur les monuments et sites historiques de la région <input type="checkbox"/> des anecdotes sur l'histoire de l'Association <input type="checkbox"/> un repas entre cousin(e)s et ami(e)s <input type="checkbox"/> une visite du Parc de la Chute-Montmorency 	<ul style="list-style-type: none"> <input type="checkbox"/> L'Assemblée générale annuelle a pour but de vous rendre compte des activités et des travaux réalisés par votre CA au cours de la dernière année. <input type="checkbox"/> Par votre présence, vous soutenez votre Conseil d'administration et donnez votre avis sur la poursuite de la mission de l'Association des familles Robitaille.

Pour cette journée, il ne vous en coûtera que 25,00\$ par personne; les membres en règle et leur famille immédiate profiteront d'un rabais de 5,00\$. Le coût du stationnement est inclus dans le prix et vous bénéficierez d'un rabais sur l'utilisation du téléphérique.

Parlez-en à votre famille et faites votre réservation au plus tard le **24 mai 2006** :

Florent Robitaille	Nicole Robitaille Belleau
418-657-6569 florentrobitaille@gmail.com	418-660-3002 nicole.robitaille@videotron.ca

Tirage de prix de présence

**NOUS ESPÉRONS VOUS RENCONTRER EN GRAND
NOMBRE LE 3 JUIN 2006**

Projet d'ordre du jour

- Ouverture de l'assemblée
- Adoption de l'ordre du jour
- Adoption du procès-verbal de la 16^e assemblée générale annuelle du 5 juin 2005
- Rapport du président
- Rapport du trésorier : présentation des états financiers de l'année 2005
- Nomination du vérificateur pour l'exercice financier 2006
- Section régionale de l'Abitibi: confirmation du mandat du directeur
- Rapport du comité de mise en candidature et élections
- Autres sujets
- Levée de l'assemblée

HUMOUR

Horoscope chinois de votre nom de famille

NDLR : Le site Asiaflash.com sur Internet propose des caractéristiques pour les noms de famille. Voici donc le profil psychologique du nom de famille Robitaille dressé par le créateur Hguyen Ngo Rao. Vous reconnaissez-vous ?

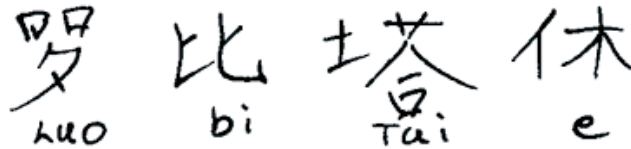
Vous êtes porté par un dynamisme puissant, qui fait de vous un enthousiaste, un être actif et qui va de l'avant. Il vous importe plus qu'à d'autres de croire à ce que vous faites. C'est la foi qui vous anime : il vous faut être motivé pour agir. Si, d'un seul coup, vous cessez de l'être, vous abandonnez ou sombrerez dans la dépression.

Vous êtes un moteur qui tourne sans arrêt et à plein régime. C'est dire que l'action est votre raison d'être : il vous faut toujours bouger, agir, lutter — que ce soit pour le bien ou pour le mal. Le repos ou l'oisiveté vous fatiguent. Des exploits en tous genres, vous en réalisez tout au long de votre existence.

Vous êtes dominé par la passion débridée et donc par la démesure et l'excès. Il vous faut de grandes aventures exaltantes qui vous stimuleront et vous permettront de faire des prouesses. Il est essentiel que vous trouviez le terrain de votre combat.

Chez vous, l'action tient lieu le plus souvent de réflexion. Poussé par votre immense enthousiasme, vous négligez volontiers la nécessité d'examiner ce qui vous tente avant de foncer. Il vous arrive donc régulièrement de sous-estimer les obstacles, de trop croire en vos propres ressources, de penser que rien ni personne ne vous résistera lorsque vous vous engagez à fond.

Vous êtes capable de faire preuve d'une grande magnanimité si elle vous permet d'agir ou de protéger. Toutes les grandes causes vous attirent, car elles vous donnent l'occasion de vous déployer,



de vous dévouer et de vous réaliser vous-même. Votre esprit chevaleresque se manifeste chaque fois que les circonstances s'y prêtent.

Malheureusement, vous avez tendance à céder au vertige des idéologies, des militantismes, voire des fanatismes. Vos jugements sont volontiers sans appel, cataloguant tout au gré de vos engagements. Une analyse moins simpliste vous prémunirait contre les excès qui peuvent découler de vos opinions trop tranchées et de votre comportement tout d'une pièce.

Vous êtes aussi un être révolté, toujours mécontent de l'ordre établi des choses. Ce nom de famille, en effet, fournit à chaque siècle une belle moisson de lutteurs, de révolutionnaires, de réformateurs et de novateurs. Votre vie est souvent mouvementée, faite de nombreux hauts et de non moins nombreux bas.

Votre amour-propre est immense et constitue votre principale faiblesse. Mais votre magnétisme, votre enthousiasme et votre dynamisme commandent l'admiration de tous ceux qui vous connaissent.

Il faut aussi mentionner votre honnêteté à toute épreuve. Vous ne transigez jamais sur les grands principes moraux auxquels vous avez souscrit. L'opportunisme ne fait pas partie de votre comportement.

Les Robitaille débutent l'année 2006 en compagnie de Champlain!

Par Jean-Claude Caron, Québec

En ce dernier dimanche de janvier 2006, le soleil est au rendez-vous. C'est par les souhaits de circonstance que le président Florent accueille les quelques 50 convives en ce début d'année. Le nouveau restaurant *Le Griffé du Four Points Sheraton*, dont un Robitaille est copropriétaire, nous accueille comme on accueille les Robitaille, avec FIERTÉ.

C'est au cours de ce dîner que notre commandeur, René de Québec, nous entretient d'un sujet qui lui tient à cœur depuis près de 20 ans, la recherche du tombeau de Champlain.

C'est un sujet passionnant et fort discuté non seulement par les spécialistes mais aussi par les non initiés. Il n'est pas facile, après près de 400 ans, de retracer les vestiges d'un tombeau dont on ignore autant la nature que l'emplacement.

Tous les efforts consentis jusqu'à maintenant n'ont rien donné. Certaines hypothèses parmi les dix-sept avancées depuis 1866 ont même rendu ridicules les personnes qui les avaient formulées. Un certain rapport commandé par la Ville de Québec pour un montant de 14 000 \$ apporte une conclusion plutôt négative sur la sépulture de Champlain. En 1998, la Ville a payé la somme de 5 000 \$ afin de fouiller l'endroit où René croyait déceler le tombeau. Or le rapport produit porte sur un tout autre endroit que celui où l'on devait faire la fouille et le rapport est également négatif.

Notre ami René ne se considère pas encore battu. C'est un ingénieur qui a une vaste expérience dans

le domaine de la construction, des sols et des fondations. La théorie qu'il défend est basée sur un plan de la Ville de Québec daté de 1640. Mais ce plan est contesté ou même ignoré par plusieurs chercheurs qui ont œuvré jusqu'à ce jour. Leur ar-



gumentation est que sur ce dit plan de 1640 apparaissent des constructions qui sont postérieures à cette date. À ceux-là, René réplique que ce plan est évolutif dans le temps, c'est-à-dire qu'il est « mis à jour », comme on le fait de nos jours pour tout plan d'aménagement. Les diverses recherches effectuées semblent lui donner raison.

Le plan dont il est fait mention est une copie certifiée et dessinée par l'arpenteur Pierre Louis Morin vers 1860 suivant un original conçu par l'ingénieur du Roi, Jean Bourdon, entre 1636 et 1668. L'original de Bourdon est introuvable malgré de nombreuses recherches.

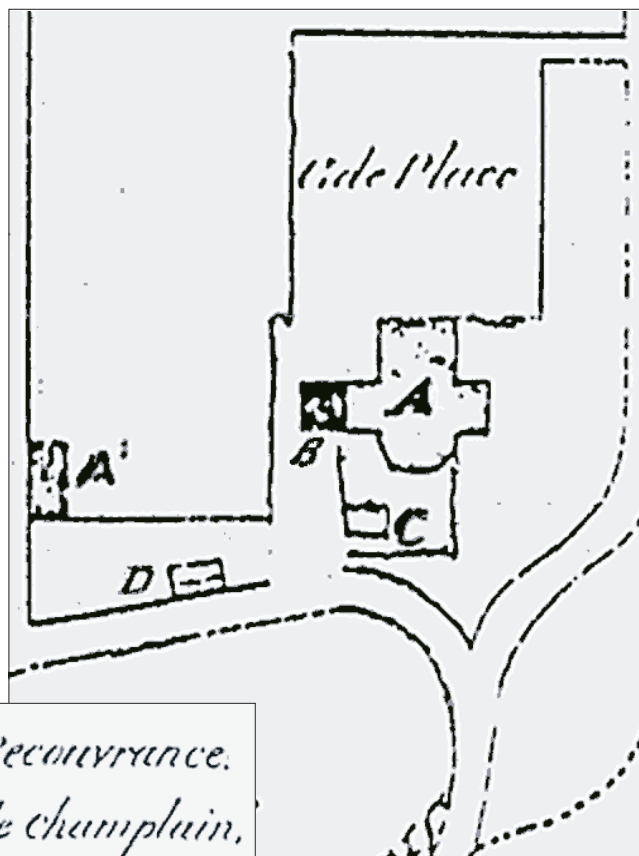
René a comparé plusieurs plans de la petite église (A) pour se rendre compte que le transept correspond à la première travée de la cathédrale, c'est-à-dire à la cinquième fenêtre depuis le clocher. La superposition de ce plan de 1640 au plan actuel montre une concordance évidente entre les deux plans pour l'église (A), le presbytère (C) et les autres bâtiments (D), (E), (F), etc.

René mentionne aussi que « les Relations des Jésuites », par le Père Le Jeune, nous informent que Champlain repose dans un « sépulchre particulier ». En 1642, le Père Charles Rimbault a été placé à côté de celui de Champlain et en 1641, le registre des décès de Notre-Dame-de-Québec indique que M. Ré de Gand les accompagne dans ce « sépulchre particulier » creusé sous la chapelle Champlain (B).

C'est à l'occasion des fouilles archéologiques de 1992 que René a remarqué un vide au niveau du roc de schiste argileux exactement à l'endroit où la chapelle Champlain (B) est indiquée sur ce plan de 1640. Et René croit que le sépulchre particulier de Champlain a été creusé dans ce roc friable, parce qu'il n'y avait pas assez de terre à cet endroit au-dessus du roc au temps de Champlain. Malheureusement, la fouille archéologique était terminée, le tout fut remblayé le lendemain, et il fut alors impossible de vérifier la raison de ce vide qui pouvait très bien être le toit de ce sépulchre particulier de Champlain. Il faudra donc recommencer à creuser au même endroit pour trouver sans doute la dépouille du fondateur de Québec. Notons que ce vide a été remarqué par quatre autres personnes dont René Lévesque, archéologue amateur.

Tout ce travail de recherche de René a été publié dans une brochure intitulée *La naissance d'une ville, le plan de Québec, 1640 : son authenticité*, rédigée avec la collaboration de la Société St-Jean-Baptiste de Québec en 2004.

Toutes ces explications ont été accompagnées de projections sur acétates, illustrant des documents,



*A ND de Reconnaissance.
B chapelle Champlain,
C Presbytère.
D M.^r Bourdon.*

des plans ou des sections agrandies de plans, ainsi que la consultation d'études effectuées sur le sujet.

L'enthousiasme du conférencier n'a laissé personne insensible à sa cause. Le grand nombre de questions en provenance de l'assistance le prouvent facilement.

Nous lui souhaitons donc bonne chance, sa dernière comme il dit, puisque, après toutes ces années de recherches, c'est la dernière hypothèse réaliste.

L'activité se termine par un tirage de nombreux prix de présence, générosité de plusieurs donateurs.

NDLR : Nous remercions sincèrement le conférencier René Robitaille de Québec d'avoir mis à notre disposition le texte de sa conférence ainsi que Jean-Claude Caron de Québec d'avoir fait le compte rendu de cette présentation et de fournir les photos de la rencontre.



Adrien Guay, Nicole Ricard, Jeannine, Éric



Gilles, Fernand Gingras, Claire, Denise Laroche, Paul, Marcel Lainé, Lina Girard



Paul-Émile Roy, Louise, épouse de Joseph, Joseph, Claude



Florent, René, Louise-Hélène Julien avec le petit-fils Matéo, Jean-Luc Henry, Geneviève



Marcel, Thérèse Pelletier, Henriette, Rollande, Lorraine

Quelques moments de
la rencontre de janvier
dernier
au restaurant
Le Griffé

Nouveau diplômé CMA

C'est le samedi 18 mars 2006 que Julien Robitaille a reçu officiellement son titre de comptable en management accrédité (CMA). La remise des diplômes et la prestation de serment se sont déroulés au Palais des congrès de Montréal pour 300 nouveaux diplômés en présence de plus de 500 invités.



Julien est le fils de Florent et le petit-fils de William, tous deux membres de l'Association des familles Robitaille. Il réside à Saint-Élie-d'Orford, dans les Cantons-de-l'Est, et est à l'emploi de la firme Camoplast, à titre d'analyste financier.

Camoplast est une entreprise manufacturière qui conçoit et fabrique une vaste gamme de produits (chenilles, pièces d'habillage ainsi que des composantes intérieures en composite et en thermoplastique) pour des clients assembleurs de renommée mondiale. Leurs usines sont situées aux États-Unis, au Canada, au Mexique et en Europe.

L'Association des familles Robitaille félicite Julien Robitaille pour sa réussite et lui souhaite une carrière fructueuse dans les domaines de la comptabilité et de la finance à titre de CMA.

Renouvellement de votre adhésion

N'oubliez pas de renouveler votre adhésion si elle se terminait au 31 décembre dernier.

Si elle se termine à une autre date, vous recevrez une lettre vous donnant un prix différent car l'Association veut ramener tous les renouvellements à un 31 décembre.

Pour connaître votre date d'échéance, regardez la date inscrite à la suite de votre adresse sur la couverture arrière de votre Bulletin.



MÉCANIQUE AUTOMOBILE

BROSSARD
Performance

VENTE ET INSTALLATION
DE PIÈCES HAUTE PERFORMANCE

4860, BOUL. HAMEL,
LES SAULES, QC G1P 2J9

TÉL.: 872-3376
FAX: 872-3404

Claude Robitaille
Propriétaire

France des Canadiens

Guide de retour aux sources

Recherche : René de Saint-Lambert

NDLR : Nous avons trouvé dans un livre publié en 1962 aux Éditions de l'Homme un Guide pratique du retour aux sources. L'auteur, Robert Hollier, a suivi des circuits dans des régions de France d'où proviennent la plupart des Canadiens français. Nous avons choisi le chapitre portant sur la Picardie et l'Artois, car il donne des renseignements qui pourraient aider ceux qui projettent un voyage au pays de nos ancêtres Robitaille. Les détails rapportés enrichiraient une excursion dans cette région pleine d'histoire du nord de la France, mais il n'est pas garanti qu'ils existent tels quels. Le circuit se situe entre Paris et Calais.

Vous remarquerez qu'en 1962, nous utilisons le système impérial et que beaucoup de noms utilisés se retrouvent au Québec. On ne peut cependant garantir que les activités mentionnées sont encore possibles.

Chambly

Quittant Paris par la route N 1, après St-Denis, tombeau des rois de France, vous passerez par Chambly (25 milles au nord de Paris), vous y verrez une belle église du XIII^e siècle construite par la famille de Chambly, à laquelle appartenait le Capitaine du Régiment de Carignan, colonisateur du Richelieu.

Beauvais

On arrive ensuite à Beauvais, la ville de Jeanne Hachette. Jeanne d'Arc y fut condamnée à mort. C'est là que le marquis de La Galissonnière, le futur gouverneur du Canada, qui devait réhabiliter la Vérendry, fit ses études au collègue...

Montreuil-Lez-Brèche

À sept milles au Nord-Est de Beauvais, à trois milles à l'est de la route d'Amiens, se trouve le village de Montreuil-Lez-Brèche, (près de Froissy, Oise). Cette bourgade de 431 habitants est le berceau de Sédilot, dit Montreuil, ancêtre des Cédilot, Cédileau, etc ...

Amiens

Vous serez surpris, en visitant la cathédrale d'Amiens, la plus parfaite et la plus vaste des églises gothiques françaises, poursuivie dans un style très pur depuis 1220, de voir sur un des piliers du transept droit une plaque de marbre en mémoire du Royal Canadian Dragons, qui défendit la ville pendant la guerre. C'est le 8 août 1918 que le corps canadien attaqua par surprise et perça le front allemand à Amiens.

Dans la cathédrale, une châsse contient l'anneau de St-Jean-Baptiste, patron des Canadiens français.

L'ancêtre des Hogue venait d'Amiens. Il fut baptisé à Notre-Dame-de-Bellefontaine. Amiens est aussi le berceau de la famille Jacques, et d'une des familles Choquette.

Corbie

Corbie était la ville natale de Jean-Baptiste Le Brun de Duplessis. Tout près, au cimetière britannique d'Aubigny, se trouvent des tombes de soldats canadiens.

Beaumont-Hamel

Avant d'arriver à Bapaume, on pénètre dans la région où les Canadiens se sont illustrés au cours de la première guerre mondiale. Entre Albert et Bapaume, au nord de la grande-route, se trouve le curieux parc commémoratif Terre-Neuvien, de Beaumont-Hamel. Un monument figure un « caribou » sur des rochers amoncelés. À quelques milles, le monument imposant de Thiepval commémore les soldats britanniques disparus sans traces pendant la guerre.

Courcelette

Sur la grand-route entre Albert et Bapaume, du côté nord, se trouve le cimetière canadien de Courcelette, et le monument canadien. Les com-

bats de Flers, Courcellette (Bataille de la Somme) eurent lieu le 15 septembre 1916: les troupes canadiennes prirent position à Pozières, et progressèrent le long de la route de Bapaume. C'est là que pour la première fois des tanks furent utilisés. Les 2^e et 3^e Divisions canadiennes capturèrent « Sugar Trench » et Courcellette après de durs combats.

D'autres tombes canadiennes se trouvent à Miraumont (Adanac).

Sorel

À 8 milles au sud-est de Bapaume, sur la route Peronne-Cambrai, se trouve le village de Sorel-le-Grand au nom évocateur... qui ne compte pourtant que 224 Sorelois.

Cambrai

Cambrai fut pris le 20 novembre 1917 par la Brigade de cavalerie canadienne, et libéré définitivement en octobre 1918 par les 2^e et 3^e Divisions. Valenciennes fut capturée par la 4^e Division canadienne, après les combats de Mont-Houy.

Monchy-le-Preux

Quelques milles après Vis-en-Artois, au nord de la route d'Arras à Cambrai, près de la route de Monchy, le cimetière britannique de Monchy-le-Preux (« Windmill Cemetery ») contient les tombes de 65 soldats canadiens tombés en 1917 et 1918. C'est le 26 août 1918 que le Corps Canadien attaqua la route Arras-Cambrai puis la ligne Drocourt-Quéant.

Arras

Dans Arras repose François de Lévis, qui en fut le gouverneur après la fin du régime français au Canada; il venait d'être fait Maréchal de France après de brillantes campagnes en Allemagne; en parcourant les salles du palais St-Vaast, vous évoquerez le glorieux général mal résigné à cesser le combat, arrivant dans la Cour d'Honneur par le portail monumental qui donne place de la Madeleine. Les salles du palais sont occupées en partie par un in-

téressant musée historique. Il contient archives et recueils généalogiques.

Dans l'église St-Nicolas-en-Cité, une plaque de marbre évoque sa mémoire.

L'église Notre-Dame-des-Ardents (dont le nom évoque une intervention miraculeuse de la Vierge pour guérir le « mal des ardents ») contient une plaque à la mémoire des soldats canadiens morts à la guerre (près des fonds baptismaux).

Vous visiterez l'hôtel de ville, le beffroi, bel ensemble d'architecture flamande, et la cathédrale (dans le déambulatoire, des statues de gouverneurs d'Arras). La cathédrale est l'ancienne église abbatiale de Saint-Vaast, et succède à celle où fut baptisé un ancêtre des Lesage.

Vimy

Nous approchons d'un haut-lieu canadien.

Entre Arras et Lens, à 5 milles au nord d'Arras, se trouve Vimy. Le monument Canadien se trouve à l'ouest de la route, après Thélus. La crête de Vimy s'étend sur 4 milles environ, du Nord-Ouest au Sud-Est, entre Givenchy et Farbus. La côte 119 fut enlevée le 8 avril 1917 par les Canadiens, qui y ont édifié un observatoire (cimetière). La côte 140 porte le monument Canadien. Et la côte 124 se trouve au-dessus de Farbus.

Elle domine de 200 à 300 pieds la plaine de Lens par des versants couverts de jeunes plantations.

La reprise de cette position stratégique essentielle fut confiée, en avril 1917, aux troupes canadiennes qui s'y couvrirent de gloire: en un mois, les pertes Canadiennes furent de 13 000 hommes.

À nouveau, le 15 août 1917, les 1^e, 2^e et 4^e divisions Canadiennes attaquèrent la « Côte 70 » pendant 10 jours de suite, avant de percer vers Lens.

Le Mémorial Canadien, important monument qui culmine sur le rebord de la falaise, face à la plaine de Lens, à un mille environ de Givenchy, commémore le sacrifice de 64 000 soldats canadiens tombés en France et porte les noms des 11 825 Canadiens disparus en terre française. Cette œu-

vre grandiose, inaugurée par le roi Édouard VIII, en juillet 1936, est due à un architecte canadien, Walter S. Allward; elle est entourée d'un parc.

La crête de Vimy a été concédée au Canada. (Les tranchées sont conservées intactes, ainsi que les souterrains). La visite de Vimy dure environ 3 heures. Des excursions sont organisées au départ d'Arras.

On peut revenir à Arras par une petite route qui s'embranché au sud du Mémorial Canadien, passe à côté du Cimetière Canadien, et à Neuville-Saint-Vaast; si l'on continue à suivre la route de crête, on passe à la ferme de La Folie (théâtre d'attaques Canadiennes répétées) d'où l'on descend rejoindre la route N 25, à un demi-mille du Vert-Tilleul, à 5 milles d'Arras. Notre-Dame-de-Lorette (à 3 milles) complète la visite de Vimy: c'est la plus disputée des positions stratégiques des batailles de la Somme.

Lille

À Lille, est né Monseigneur Pierre-Hermann Bosquet, sulpicilien, qui fut évêque de Québec. De nos jours, Lille est le siège de la principale université catholique de France.

Il faut visiter Lille, si possible, pendant la Grande Kermesse. C'est de toute façon une ville d'art qui mérite une visite prolongée. L'église Saint-Sauveur, en particulier, a vu baptiser le fondateur de la famille Bombardier, qui vint au Canada comme soldat, laissant derrière lui l'hôtel des Canoniers. Le fort Saint-Sauveur, ou fort du Réduit, qui date de 1676, est un peu antérieur à l'église du même nom.

St-Omer

On laisse au sud St-Omer, d'où est venu avec le régiment de Carignan un des ancêtres des Dufresne.

Dunkerque

On peut de là se rendre à Dunkerque, où l'intendant Raudot (le colonisateur du Cap-Breton) fut inspecteur général de la Marine, peu après la mort de Jean Bart, le corsaire Dunkerquois.

Calais

Au cimetière militaire de Calais se trouvent les tombes de soldats canadiens de la deuxième guerre mondiale. Calais et Boulogne ont été libérées en 1944 par les troupes canadiennes. Le cimetière est à l'Ouest de la ville, au-delà de la Citadelle.

Trois-Maisons

Des environs de Marquise, entre Calais et Boulogne, plus précisément du hameau des Trois-Maisons, par Bazinghen, viennent les familles canadiennes Picard et Destroismaisons (à trois milles de Marquise).

Étaples

Au sud de Boulogne, le cimetière britannique d'Étaples contient les tombes de soldats canadiens: plus de mille dorment là leur dernier sommeil.

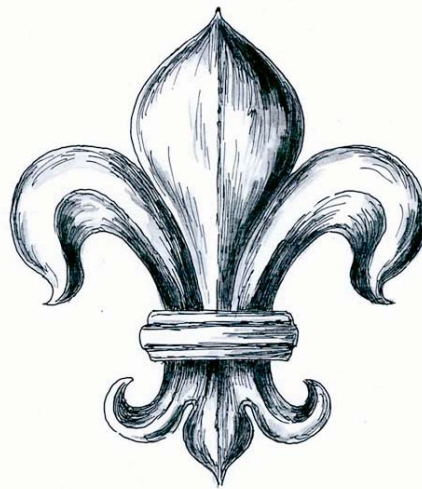
Auchy-lès-Hesdin

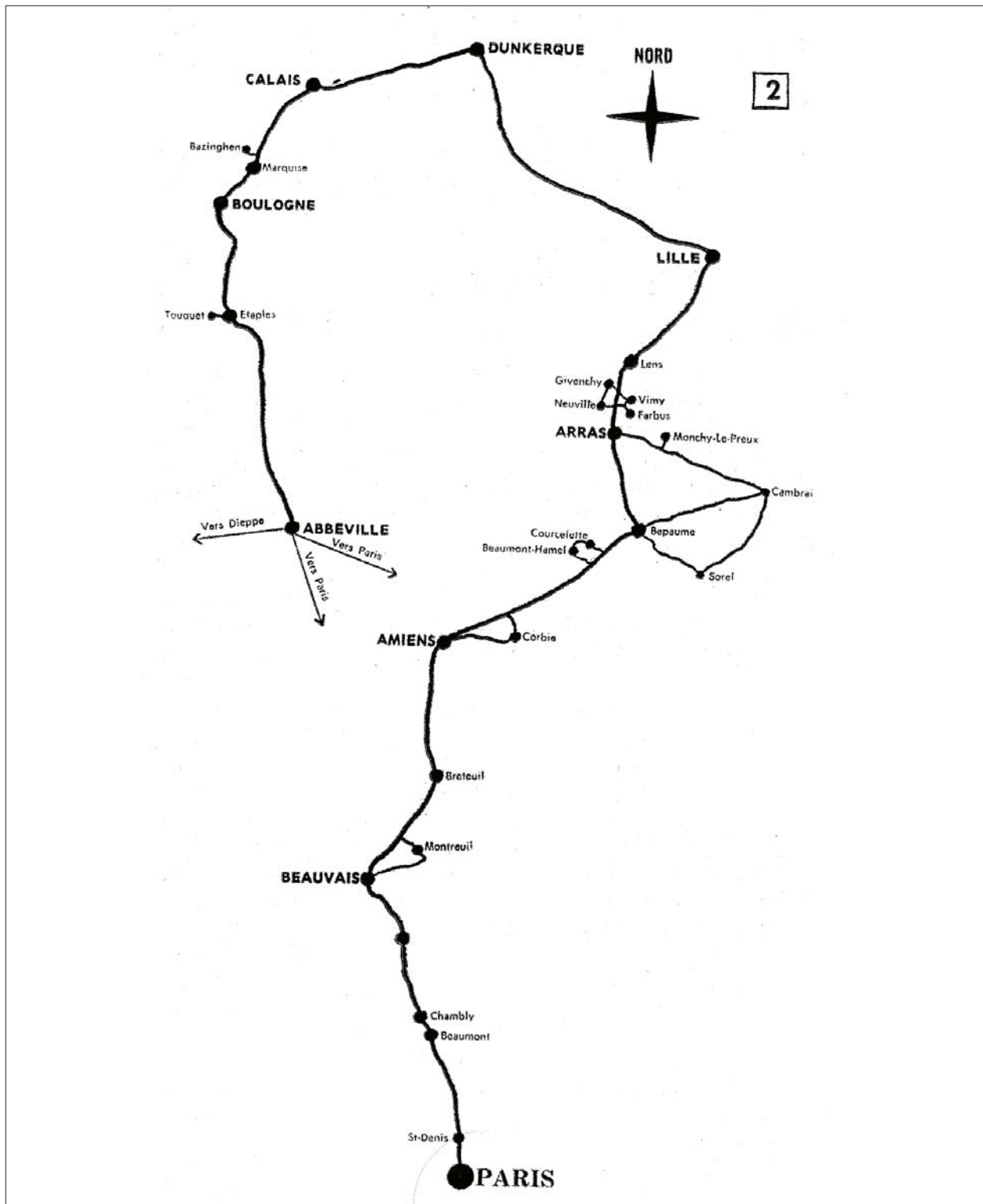
Au sud-est d'Étaples, Auchy est une bourgade de 2 000 âmes, patrie de la famille **Robitaille**; un second Robitaille est venue de Labroye, village de 200 habitants, six milles au sud d'Hesdin.

Béalencourt

Juste au nord d'Hesdin, Béalencourt est la patrie des Fluet (paroisse St-Jacques).

Vous pouvez continuer votre voyage en longeant la côte et la Normandie.





Itinéraire vers les régions de la Picardie et de l'Artois en France

France for Canadians

A Guide for Retracing Our Origins

*Research by René of St.Lambert
Translated by David Robitaille*

Ed.Note: In a book published in 1962 by "Éditions de l'Homme," we found "A Practical Guide for Returning to Our Roots." The author, Robert Hollier, made a number of trips through the regions of France from which the majority of French Canadians originated. We chose the trip to Picardy and Artois, since it provides information that could help those who are thinking about a trip to the region our Robitaille ancestors came from. The details provided would enrich an excursion to this history-filled region in the north of France, but there is no guarantee that things are still the way they are described in the book. The itinerary goes from Paris to Calais.

Please note that, in 1962, we were still using imperial units of measurement and that many of the names mentioned in the book are still to be found in Québec. We cannot guarantee, however, that the activities described are still current.

Chambly

Leaving Paris on Route N1, after St. Denis, tomb of the kings of France, you will drive through Chambly (25 miles north of Paris), and there you will see a beautiful 13th century church constructed by the Chambly family, to which belonged the Captain of the Carignan Regiment, colonizer of the Richelieu ...

Beauvais

Next we come to Beauvais, the city of Jeanne Hachette. Joan of Arc was condemned to death here. It was here that the Marquis of Glassonnière, the future governor of Canada, who had to rehabilitate Vérendry, did his college studies ...

Montreuil-Lez-Brèche

Seven miles northeast of Beauvais, three miles to the east of the road to Amiens, is the village of Montreuil-Lez-Brèche (close to Froissy, Oise). This village with 431 inhabitants was the source of the Sédilot family, known as Montreuil, and the ancestor of Cédilot, Cédileau, etc. ...

Amiens

While visiting the Amiens cathedral, the most perfect and largest of the French gothic churches, and constructed in a very pure style beginning in 1220, you will be surprised to see, on one of the pillars of the right transept, a marble plaque in memory of the Royal Canadian Dragoons, who defended the town during the war. It was on August 8, 1918 that Canadian troops carried out a surprise assault and broke through the German front at Amiens.

In the cathedral a reliquary contains a ring belonging to St. John the Baptist, patron saint of French Canadians.

The ancestor of the Hogue family came from Amiens. He was baptized at Notre-Dame-de-Bellefontaine. Amiens is also the source of the Jacques family, and of one of the Choquette families.

Corbie

Corbie was the birthplace of Jean Baptiste Le Brun de Duplessis. Close by, in the British cemetery at Aubigny, are graves of Canadian soldiers.

Beaumont-Hamel

Before arriving at Bapaume, we enter the region in which Canadian soldiers performed illustriously during the First World War. Between Albert and Bapaume, north of the main highway, there is a curious commemorative park honoring Newfoundlanders, in Beaumont-Hamel. The monument portrays a caribou standing on a pile of stones. A few miles further on, the imposing Thiepval monument commemorates the British soldiers who died without leaving a trace during the war.

Courselette

On the highway between Albert and Bapaume, on the north side, are the Canadian cemetery of

Courcelette and the Canadian monument. The battles of Flers, Courcelette (Battle of the Somme) took place on September 15, 1916: Canadian troops took up position at Pozières and proceeded along the road to Bapaume. It was here that tanks were first used. The Canadian 2nd and 3rd Divisions captured “Sugar trench” and Courcelette after heavy combat.

Other Canadian graves may be found at Miramont (Adanac).

Sorel

Eight miles southeast of Bapaume, on the road to Peronne Cambrai, is the village of Sorel le Grand (Sorel the Great) a place with an evocative name ... inhabited by only 224 Sorelians.

Cambrai

Cambrai was taken by the Canadian Cavalry Brigade on November 20, 1917, and completely liberated by the 2nd and 3rd Divisions in October 1918. Valenciennes was captured by the Canadian 4th Division after the battles of Mont Houy.

Monchy-le-Preux

Several miles after Vis en Artois, north of the road from Arras to Cambrai, close to the road to Monchy, the British cemetery of Monchy le Preux (“the windmill cemetery”) contains the graves of 65 Canadian soldiers who fell in 1917 and 1918. It was on August 26, 1918 that the Canadian Corps attacked along the Arras to Cambrai road and along the Drocourt-Quéant line.

Arras

Francois de Lévis, who was governor after the end of the French regime in Canada, is buried in Arras; he had recently been appointed Marshall of France after conducting brilliant campaigns in Germany; while visiting the great rooms of the St. Vaast castle, you will see tributes to the great general poorly resigned to the end of his involvement in combat, arriving in the Court of Honor

through the monumental gate at the Place de la Madeleine. The rooms of the palace are occupied in part by an interesting historical museum. It contains archives and genealogical data.

In Saint-Nicolas-en-Cité Church, a marble plaque evokes his memory. Notre-Dame-des-Ardents Church (the name of which recall a miraculous intervention by the Virgin to cure the sick of Ardents) contains a plaque (near the baptismal fonts) in memory of Canadian soldiers who died during the war.

You will visit city hall, the belfry, a beautiful collection of Flemish architecture, and the cathedral (in the ambulatory, there are statues of the governors or Arras). The cathedral is the ancient abbey church of Saint-Vaast, and replace the one in which was baptized one of the Lesage ancestors.

Vimy

We now come to an important Canadian place.

Between Arras and Lens, 5 miles north of Arras, is Vimy. The Canadian monument is located to the west of the route, after Thélus. Vimy Ridge extends for about 4 miles, northeast to southeast, between Givenchy and Farbus. Hill 119 was taken on April 8, 1917 by the Canadian forces, who built an observatory (cemetery) there. The Canadian monument is on Hill 140. And Hill 124 is above Farbus.

The ridge dominates the plain of Lens at a height of between 200 and 300 feet, the slopes covered with plants.

The task of retaking of this strategically essential position was given to Canadian troops in April 1917 and they covered themselves in glory: in one month, the Canadians lost 13 000 men.

Once more, on August 15, 1917, the 1st, 2nd, and 4th Canadian Divisions attacked Hill 70 for 10 days, before breaking through on the way to Lens.

The Canadian memorial, an important monument which culminates on the edge of the cliff, close to the Lens plain, about a mile from Given-

chy, commemorates the sacrifice of 64 000 Canadian troops killed in France and it includes the names of 11 825 Canadians who disappeared on French territory. This grand work of art, inaugurated by King Edward VIII in July 1936, was the work of a Canadian architect, Walter S. Allward; it is surrounded by a park.

Vimy Ridge was conceded to the Canadians. (The trenches have been saved intact, as were the tunnels.) A visit to Vimy lasts about 3 hours. Excursions leave from Arras.

One may return to Arras by a small road to the south of the Canadian memorial, passes to the side of the Canadian cemetery, and to Neuville-Saint-



Vaast; if one continues to follow the ridge, we pass the La Folie farm (locale of repeated Canadian attacks) from where we descend to rejoin Route N25, about half a mile from Vert-Tilleul, and about five miles from Arras. Notre-Dame-de-Lorette (3 miles away) completes the visit to Vimy: it was the most hotly contested of the strategic positions involved in the Battle of the Somme.

Lille

Monsignor Pierre Hermann Bosquet, a Sulpician priest, who was later to be Bishop of Québec, was born in Lille. Lille is the location of the most important Catholic university in France.

If possible, it is best to visit Lille during the Great Bazaar. It is a city filled with art which merits a prolonged visit. The Saint-Sauveur Church, in particular, was where the founder of the Bombardier was baptized. He came to Canada as a soldier, leaving behind him Canonniens Hall. Fort Saint-Sauveur, or Fort Reduit, which dates from 1676, is a little older than the church of the same name.

St. Omer

We leave to the south of St. Omer, and from that town came one of the Dufresne ancestors, as a soldier with the Carignan Regiment.

Dunkirk

From there one can go to Dunkirk, where the Intendant Raudot (colonizer of Cape Breton) was Inspector General of the Navy, shortly after the death of Jean Bart, the pirate from Dunkirk.

Calais

In the military cemetery of Calais are the graves of Canadian soldiers from the Second World War. Calais and Boulogne were liberated in 1944 by Canadian troops. The cemetery is to the west of the city, above the citadel.

Trois-Maisons

From around Marquise, between Calais and Boulogne, more precisely in the hamlet of Trois-Maisons, next to Bazinghen, come the French Canadian families of Picard and Destroismaisons (three miles from Marquise).

Étaples

South of Boulogne, the British cemetery at Étaples contains the graves of Canadian soldiers: more than a thousand are buried there.

Auchy-lès-Hesdin

To the south of Étaples, Auchy is a village of some 2000 souls, the source of the **Robitaille** family; a second Robitaille came from the village of Labroye, a village of 200 inhabitants six miles south of Hesdin.

Béalencourt

Just to the north of Hesdin, Béalencourt is the birthplace of the Fluet family (St. Jacques Parish). You may continue your trip along the Normandy coast.

Articles promotionnels

Articles / Items	Nombre / Quantity		Prix unitaire / Unit price	Total
Stylos / Ball pen	x	1,75 \$
Épinglettes / Pins	x	5,00 \$
Porte-clés / Key Holder	x	4,00 \$
Jeux de cartes / Playing cards				
- Bleu / Blue	x	10,50 \$
- Rouge / Red	x	10,50 \$
Bulletins déjà parus / Published magazines	x	1,50 \$
Carte de souhaits avec la dernière maison ancestrale / Greeting card with the last ancestral house	x	2,50 \$
Armoiries / Coat of Arms				
- Cartonnées / Hard-back	x	12,00 \$
- Laminées / Laminated	x	20,00 \$
Sous-total / Sub-total			
Escompte pour membres / Discount for membres (- 10 %)			
Frais de poste / Postage & handling (+ 20 %)			
TOTAL			

Ci-joint chèque au montant de \$ fait à l'ordre de l'Association des familles Robitaille inc.
Enclosed check for the amount of \$ made to Association des familles Robitaille inc.

Nom / Name Membre / Member number
Adresse / Address
.....
Téléphone / Phone number (.....)
Courriel / E-Mail



FORMULAIRE D'ADHÉSION À L'ASSOCIATION

■ **L'Association des familles Robitaille inc.**
Case postale 6700, succursale Sillery
Sainte-Foy (Québec) G1T 2W2

Nom _____ Prénom _____
Adresse _____
Ville _____ Province _____ Pays _____
Code postal _____ Tél.: (____) _____
Célibataire () Marié(e) () Religieux(se) () Veuf(ve) () Autre ()
Date de naissance _____ Profession ou métier _____

- Membre régulier (un an) : 25\$**
 Membre régulier (deux ans) : 45\$
 Membre régulier (trois ans) : 65\$
 Membre à vie : 400\$ (+ 55 ans)

L'adhésion inclut, s'il y a lieu, le conjoint et les enfants de moins de 18 ans qui demeurent à la maison.
L'identification sur le formulaire servira pour l'émission de la carte de membre et la correspondance.

**De ce montant, l'Association remet annuellement 1,50\$ par membre à la
Fédération des familles-souches du Québec.**

Avis de convocation

Date : le samedi 3 juin 2006

Heure : 10 h

Endroit : Manoir Montmorency (Salle
Georges-Henry-Lévesque)

Les membres de l'Association des familles Robitaille inc. sont convoqués à l'assemblée générale de leur Association qui aura lieu le samedi 3 juin 2006 à la salle Georges-Henry-Lévesque du Manoir Montmorency situé au 2490, avenue Royale, Beauport.

Veuillez noter que tous peuvent assister à l'assemblée générale mais que seuls les membres en règle ont droit de vote.

Nicole Robitaille Belleau, secrétaire

Décès

À la maison Ste-Marie-des-Anges de Charlesbourg, est décédée **Sœur Rita Robitaille**, s.f.a., le 8 février 2006 à l'âge de 84 ans. Elle était membre de l'Association depuis de nombreuses années.

Nous avons publié l'histoire de ses parents, François-Xavier Robitaille et Augustine Desrochers de Cap-Rouge dans le dernier numéro. Nous avons aussi recueilli ses souvenirs d'Haïti où elle a travaillé pendant 30 ans comme missionnaire, économiste et infirmière.

Elle était la sœur de Julienne Robitaille, également membre de notre Association.

À Québec le 4 mars 2006 est décédé **Octave Robitaille** à l'âge de 99 ans et 9 mois.

Il était le père de Sœur Raymonde Robitaille, membre de l'Association.

L'éloge funéraire lu par son fils Roger lors des funérailles est reproduit dans ce Bulletin.

Aux membres des familles des défunts, nous offrons nos sincères condoléances.

Postes Canada
Numéro de la convention 40069967 de la Poste-publication
Retourner les blocs adresses à l'adresse suivante :
Fédération des familles-souches du Québec
C.P. 6700 Succ. Sillery, Sainte-Foy (QC) G1T 2W2
IMPRIMÉ - PRINTED MATTER SURFACE

L'ASSOCIATION DES FAMILLES ROBITAILLE INC.
C.P. 6700, succursale Sillery
Sainte-Foy (Québec)
G1T 2W2

CONSEIL D'ADMINISTRATION :

Florent Robitaille, président (418) 657-6569
Diane Robitaille Brisson, vice-présidente (418) 849-2575

Paul Robitaille, trésorier (418) 687-1486
Nicole Robitaille, secrétaire (418) 660-3002

Membres du conseil

Françoise Robitaille Saint-Cyr (418) 688-9872
Léonard Robitaille (Abitibi) (819) 783-2526
Louise Robitaille Roy (418) 661-5712
Pierre Robitaille (418) 527-2352
Rollande Robitaille Lafrance (418) 877-1495

Commandeurs

Claire Robitaille Gingras (418) 522-0503
Gaston Robitaille, (418) 527-9030
René Robitaille (Québec) (418) 525-5627
René Robitaille (St-Lambert-L), (418) 889-0074

COTISATION À L'ASSOCIATION :

25\$ pour un an, 45\$ pour deux ans,
65\$ pour 3 ans, 400\$ à vie

Les Robitailleries Volume 18 Numéro 1

ÉQUIPE DE RÉDACTION ET DE PRODUCTION :

Jean, René, Lorraine et Henriette

ÉQUIPE DE TRADUCTION :

Johanne Boucher et David

PHOTOS :

Jean-Claude Caron, Florent, Rénaud, Roger.

Dans ces pages, le genre masculin est utilisé sans discrimination, mais seulement dans le but d'alléger le texte.

Prix du numéro : 2,25 \$ l'unité, frais de poste compris.

Dépôt légal : 2^e trimestre 2006
Bibliothèque nationale du Canada
Bibliothèque nationale du Québec

2020-10-31

« Poser l'étiquette ici »